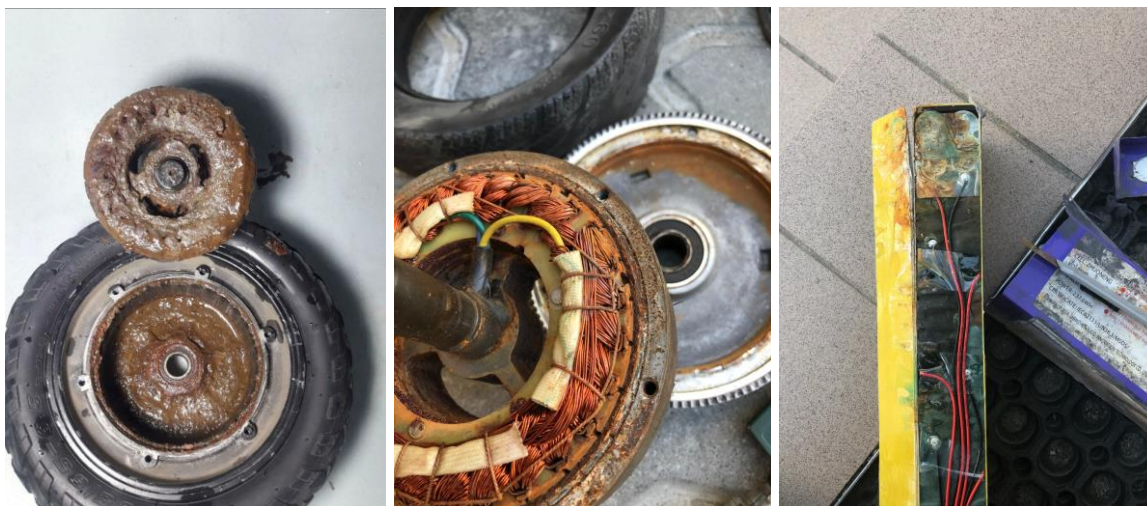


ПАМЯТКА ЭЛЕКТРОСАМОКАТЧИКА

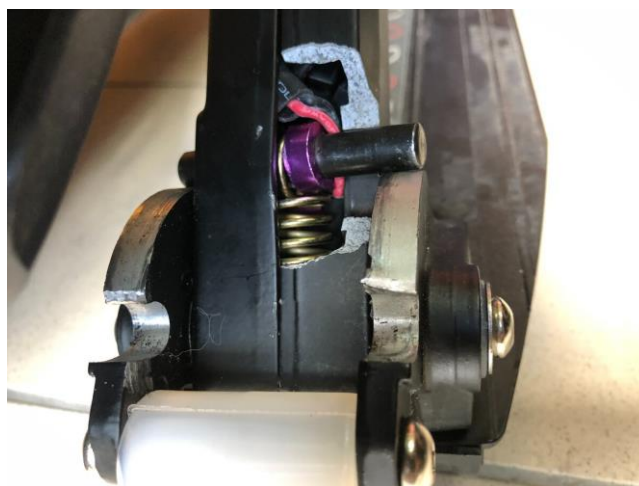


Электросамокаты боятся воды! Абсолютно все! Даже одной капли конденсата в контроллере достаточно для выхода самоката из строя. Некоторым самокатам для утопления достаточно проехать по мокрому асфальту. Помните, что при погружении мотор-колеса в воду ниже оси, вода попадет в мотор через подшипник и по силовым проводам. Для защиты электро-самоката от дождя или мокрых дорог, наш сервисный центр NEXTEK может произвести качественную гидроизоляцию вашего устройства, что многократно повысит его шансы выжить после внезапного ливня.



Максимальная нагрузка для электро-самоката в движении всегда ниже на 20-30кг чем указано в инструкции. Например, при максимальной нагрузке в 120кг допустимая нагрузка 100кг в движении. Превышая рекомендованную нагрузку на самокат, вы сильно увеличиваете износ механической части и колес электро-самоката. Поднимаясь в гору на перегруженном самокате, вы рискуете расплавить ему мотор или контроллер.

Руль для управления! Не облакачивайтесь и не дергайте руль электро-самоката, он нужен чтоб поворачивать, а не чтоб за него держаться. Чем сильнее его дергаете и давите на него, тем быстрее сломаете рулевую стойку.



Проверяйте давление в шинах хотя бы раз в неделю (лучше раз в 2 дня)! Если давление падает ниже рекомендованных значений – происходит разрушение покрышки и перетирание камеры. Рекомендованное давление в колесах 8-8.5 дюймов – 3.5 Атм (до 80кг) и 4-4.5Атм (для 90-100кг). Для 10-11 дюймовых колес все не так критично 3-4Атм.



Батареи электротранспорта боятся полного разряда. Старайтесь не разряжать электросамокат до выключения. Батарея дольше прослужит Вам если вы будете ее подзаряжать после поездки.

Не храните электротранспорт разряженным! Разряженная батарея очень быстро выходит из строя, потом только менять. Хранить электросамокат зимой лучше в теплом помещении с батареей, заряженной не более 80% и не менее 40%. Проверять заряд батареи каждый месяц.

Порядок зарядки электросамокатов. Сначала втыкаем зарядное устройство в розетку, после того как на ней загорится зеленый огонек втыкаем штекер в самокат. Красный – идет зарядка. Зеленый – батарея заряжена. Если подключить штекер сначала в самокат, то будет щелчок КЗ, возможен выход из строя ЗУ. НЕ ОСТАВЛЯЙТЕ САМОКАТ НА ЗАРЯДКЕ БЕЗ ПРИСМОТРА!!! Вода, попавшая в отсек АКБ может привести к возгоранию самоката на зарядке.



Не оставляйте электросамокат летом на солнце! В Калининграде не актуально, но все же высокие температуры могут привести к быстрому износу АКБ или даже к возгоранию.

Все самокаты складываются без усилия! Если самокат не поддается складыванию, скорее всего вы что-то делаете не так. Для складывания самоката надо немного толкнуть от себя рулевую колонку одновременно придерживая деку (площадку) ногой и сложить самокат.

Следите за техническим состоянием вашего электро-самоката, не оставляйте без внимания люфты. Гайки иногда имеет свойство раскручиваться. Перед поездкой убедитесь, что у вашего самоката все болты затянуты.

Проверяйте тормозную систему перед каждой поездкой! Рекуперация перестает работать при полном заряде батареи. Тросики рвутся в местах крепления. Гидравлика оставляет подтеки в местах соединения с тормозным суппортом. Все вышеперечисленное это проблемы тормозной системы. Вода и песок стирает любые колодки за несколько резких торможений. При езде зимой и в дождь будьте готовы менять колодки в несколько раз чаще. Скрипят все колодки.

Не вскрывайте сами электросамокат. При кажущейся простоте устройства электро-самоката это достаточно сложное устройство. Чаще всего возгорания электротранспорта возникают именно из-за вмешательства НЕ специалиста в конструкцию устройства. Вскрывая электросамокат вы лишаетесь гарантии.

Источник: <https://dzen.ru/a/YCU1hFo4KQwVeTdv>